

**UCHWAŁA NR XXIV/67/2016  
RADY GMINY PRUSZCZ GDAŃSKI**

z dnia 4 października 2016 r.

**w sprawie zaopiniowania projektu zmiany planu aglomeracji Gdańsk**

Na podstawie art. 18 ust. 2 pkt 15 ustawy z dnia 8 marca 1990 r. o samorządzie gminnym (Dz.U. z 2016 r. poz. 446) i art. 43 ust. 2b ustawy z dnia 18 lipca 2001 r. Prawo wodne (Dz.U. z 2015 r. poz. 469, 1590, 1642, 2295 i z 2016 r. poz. 352 i 1250)

**Rada Gminy uchwala, co następuje:**

§ 1. 1. Opiniuje się pozytywnie przedłożoną przez Marszałka Województwa Pomorskiego, pismem z dnia 16 września 2016 r. znak DROŚ.7320.21.2016.TS, propozycję zmiany planu aglomeracji Gdańsk, przyjętej uchwałą Nr 123/X/15 Sejmiku Województwa Pomorskiego z dnia 29 czerwca 2015 r. w sprawie likwidacji dotychczasowej aglomeracji Gdańsk i wyznaczenia aglomeracji Gdańsk (Dz.Urz.Woj.Pom. z dnia 12.08.2015 r. poz. 2561), zmienionej uchwałą Nr 162/XIII/15 Sejmiku Województwa Pomorskiego z dnia 26 października 2015 r. (Dz.Urz.Woj.Pom. z dnia 18.11.2015 r. poz. 3434).

2. Propozycja zmiany planu aglomeracji Gdańsk stanowi załącznik nr 1 do niniejszej uchwały.

§ 2. Wykonanie uchwały powierza się Wójtowi Gminy Pruszcz Gdański.

§ 3. Uchwała wchodzi w życie z dniem podjęcia. .

Przewodniczący Rady

Marek Kowalski

# Propozycja planu aglomeracji

## GDAŃSK

(podać nazwę aglomeracji<sup>1</sup>)

powiat

GDAŃSKI

województwo

# POMORSKIE

---

<sup>1</sup> zaleca się, aby nazwa aglomeracji była nazwą gminy, na terenie której wyznaczana jest aglomeracja lub nazwą gminy wiodącej w aglomeracji

# Część opisowa

## 1. Podstawowe informacje na temat aglomeracji<sup>2</sup>

1. Nazwa aglomeracji: Gdańsk
2. Wielkość RLM aglomeracji zgodnie z obowiązującym rozporządzeniem / uchwałą: 706 950 RLM
3. Wielkość RLM aglomeracji planowanej do wyznaczenia: .....
4. Gmina wiodąca w aglomeracji: Gdańsk
5. Gminy w aglomeracji: miasto Gdańsk, miasto Sopot, miasto Pruszcz Gdański, gmina Pruszcz Gdański, gmina Żukowo, gmina Kolbudy, część terenu m. Gdynia, gm. Szemud (*propozycja włączenia gm. Szemud do istniejącej aglomeracji*)
6. Wykaz nazw miast i/lub miejscowości w aglomeracji, zgodnie z dołączonym do wniosku załącznikiem graficznym<sup>3</sup>: **zgodnie z informacjami przedłożonymi w Propozycjach planu aglomeracji Gdańsk (PPAG) przez poszczególne gminy współtworzące aglomerację Gdańsk – w załączeniu**
7. Wykaz nazw miejscowości dołączanych do obszaru aglomeracji: miejscowości w gminie Szemud + obszary w m. Gdańsk objęte planowaną budową kanalizacji sanitarnej poza granicami wyznaczonej aglomeracji + miejscowości na terenie gmin współtworzących aglomerację w granicach wyznaczonej aglomeracji Gdańsk – zgodnie z informacjami przedłożonymi w Propozycjach planu aglomeracji przez poszczególne gminy (w załączeniu)
8. Wykaz nazw miejscowości wyłączanych z obszaru aglomeracji: –
9. Nazwa miejscowości, w której zlokalizowana jest oczyszczalnia ścieków: Gdańsk

*W przypadku aglomeracji współtworzonej przez kilka gmin wniosek o wyznaczenie obszaru i granic aglomeracji składa gmina wiodąca. W takim przypadku informacje i dane powinny być przedstawione zarówno dla całej aglomeracji, jak i odrębnie dla gmin współtworzących aglomerację.*

*Złożenie wniosku o zmianę aglomeracji wymaga przedstawienia informacji dotyczącej rozporządzenia wojewody lub uchwały sejmiku województwa w sprawie wyznaczenia aglomeracji oraz przedstawienia merytorycznego uzasadnienia takiego działania.*

## 2. Adres wnioskodawcy (gminy, gminy wiodącej w aglomeracji)

Miejscowość: Gdańsk	Ulica, nr: Kartuska 201
Gmina: Gdańsk	Powiat: gdański
Województwo: pomorskie	
Telefon: 058 326 67 00	Fax: 58 326 67 01
e-mail do kontaktu bieżącego: giwk@giwk.pl	

<sup>2</sup> Według najbardziej aktualnych danych, z podaniem źródeł informacyjnych (GUS, ewidencja gminy etc.)

<sup>3</sup> Propozycję planu aglomeracji należy przygotować w oparciu o wykaz miast i/lub miejscowości w rozumieniu ustawy z dnia 29 sierpnia 2002 r. o urzędowych nazwach miejscowości i obiektów fizjograficznych. W przypadku miast podaje się nazwę miasta, a nie poszczególnych jego dzielnic. Szczegółowy wykaz miejscowości znajduje się w rozporządzeniu Ministra Administracji i Cyfryzacji z dnia 13 grudnia 2012 r. w sprawie wykazu urzędowego nazw miejscowości i ich części (Dz. U. z 2013 r. poz.200).

**3. Dane kontaktowe osoby wskazanej do kontaktowania się w sprawach złożonego wniosku**

1. Imię i nazwisko: Edyta Kisera
2. Telefon: 058 32 19 757, kom. 609 532 245
3. Fax: 58 326 67 01
4. E-mail: ekisera@giwk.pl

**4. Dokumenty stanowiące podstawę do wyznaczenia aglomeracji – szczegółowe informacje zamieszczono w Propozycjach planu aglomeracji Gdańsk (PPAG) sporządzonych przez poszczególne gminy współtworzące aglomerację Gdańsk – w załączeniu.**

Lp.	Wyszczególnienie	Nie <sup>4</sup>	Tak <sup>5</sup>
1	2	3	4
1	Miejscowe plany zagospodarowania przestrzennego		x
2	Studium uwarunkowań i kierunków zagospodarowania przestrzennego gminy		x
3	Decyzje o ustaleniu lokalizacji inwestycji celu publicznego		x
4	Wieloletnie plany rozwoju i modernizacji urządzeń wodociągowych i kanalizacyjnych		x
5	Inne (wymienić) .....		

**5. Opis systemu zbierania ścieków komunalnych w obrębie aglomeracji**

**5.1. Informacje na temat długości i rodzaju istniejącej sieci kanalizacyjnej i liczby osób korzystających z istniejącej sieci kanalizacyjnej oraz długości i rodzaju sieci kanalizacyjnej i liczby osób korzystających z sieci kanalizacyjnej, na której wykonanie zostały pozyskane środki finansowe**

**Tabela 1. Sieć istniejąca**

Lp.	Kanalizacja istniejąca	Długość [km]	Liczba osób korzystających z istniejącej kanalizacji			Uwagi
			Mieszkańcy	Osoby czasowo przebywające na terenie aglomeracji <sup>5</sup>	Sumaryczna liczba osób [kol 4 + kol 5]	
1	2	3	4	5	6	7
1	Sanitarna grawitacyjna	1 487,58	551 285	26 968	578 253	
2	Sanitarna tłoczna	342,22				
3	Ogólnospławna grawitacyjna	0				
4	Ogólnospławna tłoczna	0				
Razem		1 829,8	551 285	26 968	578 253	

<sup>4</sup> Znakiem „X” zaznaczyć właściwą odpowiedź

<sup>5</sup> Pod pojęciem „osoby czasowo przebywające na terenie aglomeracji” rozumie się liczbę zarejestrowanych miejsc noclegowych w obiektach usług turystycznych, szpitalach, internatach, więzieniach etc.

**Tabela 2. Sieć, na której wykonanie zostały pozyskane środki finansowe – nie dotyczy**

Lp.	Kanalizacja istniejąca	Długość [km]	Liczba osób korzystających z istniejącej kanalizacji			Uwagi (źródło finansowania)
			Mieszkańcy	Osoby czasowo przebywające na terenie aglomeracji <sup>6</sup>	Sumaryczna liczba osób [kol 4 + kol 5]	
1	2	3	4	5	6	7
1	Sanitarna grawitacyjna	0	0	0	0	
2	Sanitarna tłoczna	0				
3	Ogólnospławna grawitacyjna	0				
4	Ogólnospławna tłoczna	0				
Razem		0	0	0	0	

*Należy zwrócić uwagę na 2 szczególne przypadki:*

**Sytuacja 1**

*Sieć ogólnospławna została zamieniona w kanalizację deszczową, a ładunek z tej sieci zostanie „przepięty” do nowobudowanej kanalizacji sanitarnej. W takim przypadku osoby korzystające uprzednio z sieci ogólnospławnej należy usunąć z wykazu osób korzystających z sieci na terenie aglomeracji, wykazać je należy natomiast jako osoby planowane do podłączenia do sieci kanalizacji sanitarnej mającej zastąpić odcinek kanalizacji ogólnospławnej.*

**Sytuacja 2**

*Na terenie aglomeracji funkcjonuje sieć kanalizacyjna, jednak ścieki zbierane tą siecią nie są oczyszczane (brak odprowadzenia do oczyszczalni ścieków). W takim przypadku należy wykazać długość sieci istniejącej, ale nie wykazywać osób do niej podłączonych jako korzystających z sieci. Dopiero w przypadku dobudowania fragmentów sieci łączących istniejącą sieć kanalizacji sanitarnej z oczyszczalnią ścieków należy te osoby wykazać jako podłączone do zbiorczego systemu kanalizacji.*

**5.2. Informacje na temat długości i rodzaju planowanej do wykonania sieci kanalizacyjnej w celu dostosowania aglomeracji do warunków określonych w Dyrektywie Rady z dnia 21 maja 1991 r. dotyczącej oczyszczania ścieków komunalnych (91/271/EWG) oraz liczby osób korzystających z planowanej sieci kanalizacyjnej.**

**5.2.1. Sieć kanalizacyjna o wskaźniku długości sieci nie mniejszym niż 120 osób na 1 km sieci<sup>7</sup>.**

Wykaz miast i/lub miejscowości wchodzących w skład aglomeracji, w obrębie których planuje się wykonanie sieci kanalizacji sanitarnej: **zgodnie z informacjami przedłożonymi w Propozycji planu aglomeracji Gdańsk, przez poszczególne gminy współtworzące aglomerację Gdańsk – w załączeniu.**

<sup>6</sup> Pod pojęciem „osoby czasowo przebywające na terenie aglomeracji” rozumie się liczbę zarejestrowanych miejsc noclegowych w obiektach usług turystycznych, szpitalach, internatach, więzieniach etc.

<sup>7</sup> Wskaźnik wyliczany jest sumarycznie dla wszystkich miast i/lub miejscowości (wchodzących w skład aglomeracji), w obrębie których planuje się budowę sieci kanalizacji sanitarnej. Należy pamiętać, aby planowane inwestycje były uzasadnione ekonomicznie. Szczegółowe uwarunkowania dotyczące wyliczania wskaźnika długości sieci znajdują się w Wytycznych do tworzenia i zmiany aglomeracji.

**Należy zwrócić uwagę, że sieć kanalizacyjna, na której wykonanie pozyskane zostały już środki finansowe, należy traktować jako sieć wykonaną, co oznacza, że jej długość nie będzie brana pod uwagę przy obliczaniu wskaźnika długości sieci – informacja na temat tej sieci powinna znaleźć się w pkt 5.1.**

Lp.	Kanalizacja planowana do wykonania	Długość [km]	Liczba osób, które zostaną podłączone do planowanej do wykonania kanalizacji			Uwagi
			Mieszkańcy	Osoby czasowo przebywające na terenie aglomeracji <sup>8</sup>	Sumaryczna liczba osób [kol 4 + kol 5]	
1	2	3	4	5	6	7
1	Sanitarna grawitacyjna	130,448* (129,217**)	17 279	824	18 103	* - rzeczywista długość sieci grawitacyjnej i tłocznej planowanej do wykonania  ** - łączna długość sieci kan. sanitarnej grawitacyjnej i tłocznej na potrzeby wyliczenia wskaźnika koncentracji
2	Sanitarna tłoczna	25,767* (21,187**)				
3	Ogólnospławna grawitacyjna	0				
4	Ogólnospławna tłoczna	0				
Razem		156,215* (150,404**)	17 279	824	18 103	

#### Wskaźnik długości sieci > 120 mieszkańców na 1 km sieci

Obliczenie wskaźnika długości sieci dla planowanej do wykonania sieci kanalizacyjnej (dla obszaru o wskaźniku długości sieci nie mniejszym niż 120 osób na 1 km sieci).	
Długość sieci kanalizacyjnej planowanej do wykonania [kol. 3 - razem]	150,404
Sumaryczna liczba mieszkańców oraz osób czasowo przebywające na terenie aglomeracji, którzy będą obsługiwani przez planowaną do wykonania sieć kanalizacyjną [kol. 6 - razem]	18 103
Wskaźnik długości sieci = sumaryczna liczba mieszkańców oraz osób czasowo przebywających na terenie aglomeracji [kol. 6 - razem] / długość sieci kanalizacyjnej planowanej do wykonania [kol. 3 - razem]	120,36

#### 5.2.2. Sieć kanalizacyjna o wskaźniku długości sieci nie mniejszym niż 90 osób na 1 km sieci.

Wykaz miast i/lub miejscowości (wchodzących w skład aglomeracji), w obrębie których planuje się wykonanie sieci kanalizacji sanitarnej, wraz ze wskazaniem charakteru obszaru (obszar objęty formą ochrony przyrody zgodnie z ustawą o ochronie przyrody – określić jakiej; teren strefy ochronnej ujęcia wody etc.): **zgodnie z informacjami przedłożonymi w Propozycji planu aglomeracji Gdańsk, przez poszczególne gminy współtworzące aglomerację Gdańsk – w załączeniu.**

<sup>8</sup> Pod pojęciem „osoby czasowo przebywające na terenie aglomeracji” przyjmuje się liczbę zarejestrowanych miejsc noclegowych (obiekty usług turystycznych, szpitale, internaty, więzienia).

Lp.	Kanalizacja planowana do realizacji	Długość [km]	Liczba osób, które będą obsługiwane przez planowaną do wykonania kanalizację			Uwagi
			mieszkańcy	Osoby czasowo przebywające na terenie aglomeracji <sup>6</sup>	sumaryczna liczba osób [kol 4 + kol 5]	
1	2	3	4	5	6	7
1	Sanitarna grawitacyjna	10,8	1 847	100	1 947	
2	Sanitarna tłoczna	10,01				
Razem		20,81				

### Wskaźnik długości sieci 90÷120 mieszkańców na 1 km sieci

Obliczenie wskaźnika długości sieci dla planowanej do wykonania sieci kanalizacyjnej (dla obszaru o wskaźniku długości sieci nie mniejszym niż 90 osób na 1 km sieci)	
Długość sieci kanalizacyjnej planowanej do wykonania [kol. 3 - razem]	20,81
Sumaryczna liczba mieszkańców oraz osób czasowo przebywające na terenie aglomeracji, którzy będą obsługiwani przez planowaną do wykonania sieć kanalizacyjną [kol. 6 - razem]	1 947
Wskaźnik długości sieci = sumaryczna liczba mieszkańców oraz osób czasowo przebywające na terenie aglomeracji [kol. 6 - razem]/długość sieci kanalizacyjnej planowanej do wykonania [kol. 3 - razem]	93,56

### 5.3. Informacje na temat długości i rodzaju sieci kanalizacyjnej oraz liczby osób korzystających z sieci kanalizacyjnej po dostosowaniu aglomeracji do warunków określonych w Dyrektywie Rady z dnia 21 maja 1991 r. dotyczącej oczyszczania ścieków komunalnych (91/271/EWG).

Lp.	Kanalizacja istniejąca i planowana	Długość [km]	Liczba osób korzystających z kanalizacji po dostosowaniu aglomeracji do warunków określonych w Dyrektywie 91/271/EWG			Uwagi
			mieszkańcy	Osoby czasowo przebywające na terenie aglomeracji <sup>6</sup>	sumaryczna liczba osób [kol 4 + kol 5]	
1	2	3	4	5	6	7
1	Sanitarna grawitacyjna	1 628,828*	570 411	27 792	598 203	* - rzeczywista długość sieci grawitacyjnej i tłocznej planowanej do wykonania
2	Sanitarna tłoczna	377,997*				
3	Ogólnospławna grawitacyjna	0				
4	Ogólnospławna tłoczna	0				
Razem		2006,825*	570 411	27 792	598 203	

## 6. Opis gospodarki ściekowej w aglomeracji

### 6.1. Informacje na temat oczyszczalni ścieków.<sup>9</sup>

Nazwa oczyszczalni ścieków: „Gdańsk – Wschód”

Lokalizacja oczyszczalni ścieków (adres): 80-011 Gdańsk, ul. Benzynowa 26,

Dane kontaktowe (telefon, e-mail, fax): 058 301 62 02, [aherman@sng.com.pl](mailto:aherman@sng.com.pl), 058 305 33 94,

Pozwolenie wodnoprawne na odprowadzanie ścieków z oczyszczalni do środowiska (data, znak, oznaczenie organu, termin ważności decyzji): decyzja znak: DROŚ.A.7322.9.2011/ŁP z dnia 30.03.2011 r. wydana przez Marszałka Województwa Pomorskiego, termin ważności: do dnia 31 marca 2021 r. oraz postanowienie z dnia 15.04.2011 r. Dyrektora Departamentu Środowiska i Rolnictwa Urzędu Marszałkowskiego Województwa Pomorskiego o sprostowaniu omyłki zawartej w uzasadnieniu ww. decyzji.

Przepustowość oczyszczalni:

średnia [m<sup>3</sup>/d]: **120 000**

maksymalna godzinowa [m<sup>3</sup>/h]: **12 500**

maksymalna roczna [m<sup>3</sup>/rok]: .....

Projektowa wydajność oczyszczalni ścieków [RLM]: **860 000**

Ilość ścieków dostarczanych do oczyszczalni ścieków, zgodnie z danymi przedłożonymi w ostatnim sprawozdaniu z realizacji KPOŚK:

Ścieki dopływające siecią kanalizacyjną [m<sup>3</sup>/d]: **92 958**

Ścieki dowożone [m<sup>3</sup>/d]: **133**

Średnie obciążenie oczyszczalni [m<sup>3</sup>/d]: **92 958** (dana za rok 2015)

Ilość ścieków oczyszczonych w roku poprzednim [m<sup>3</sup>/rok]: **33 640 228** (dana za 2014 r.)

Przewidywane średnie obciążenie oczyszczalni po zrealizowaniu planowanego zakresu sieci kanalizacji sanitarnej [m<sup>3</sup>/d]: .....

Przewidywana ilość ścieków oczyszczanych w roku po zrealizowaniu planowanego zakresu sieci kanalizacji sanitarnej [m<sup>3</sup>/rok]: .....

Wartości wskaźników zanieczyszczeń ścieków surowych		
Wskaźnik	Wartość (średnioroczna z pomiarów)	Uwagi
1	2	3
BZT <sub>5</sub> [mgO <sub>2</sub> /l]	479	.....
ChZT <sub>Cr</sub> [mgO <sub>2</sub> /l]	1090	.....
Zawiesina ogólna [mg/l]	566	.....
Fosfor ogólny [mgP/l]	11,9	.....
Azot ogólny [mgN/l]	96,0	.....

<sup>9</sup> W przypadku funkcjonowania więcej niż jedna oczyszczalnia ścieków, dla każdej oczyszczalni należy wypełnić oddzielne tabele. Analogiczne tabele trzeba również wypełnić w przypadku planowanej oczyszczalni ścieków.



Wartości wskaźników lub % redukcji zanieczyszczeń ścieków oczyszczonych <sup>10</sup>		
Wskaźnik	Wartość lub % redukcji zgodnie z pozwoleniem wodnoprawnym	Wartość (średnioroczna z pomiarów)
1	2	3
BZT <sub>5</sub> [mgO <sub>2</sub> /l]	15	2,8
ChZT <sub>Cr</sub> [mgO <sub>2</sub> /l]	125	32,9
Zawiesina ogólna [mg/l]	35	5,6
Fosfor ogólny [mgP/l]	1,0	0,39
Azot ogólny [mgN/l]	10	7,5

Odbiornik ścieków oczyszczonych zgodnie z pozwoleniem wodnoprawnym:	
Nazwa cieku: Zatoka Gdańska	Kilometraż miejsca odprowadzania ścieków oczyszczonych: 2,4 km
Współrzędne geograficzne wylotu: I dyfuzora - długość:18,8705981 szerokość: 54,3730112 II dyfuzora - długość:18,8669711 szerokość: 54,3718382	

Typ oczyszczalni ścieków <sup>11</sup>	
B - oczyszczalnia biologiczna spełniająca standardy odprowadzanych ścieków	
Non B - oczyszczalnia biologiczna niespełniająca standardów odprowadzanych ścieków	
PUB1 - oczyszczalnia biologiczna z podwyższonym usuwaniem związków azotu (N), fosforu (P) spełniająca standardy odprowadzanych ścieków dla aglomeracji ≥ 100 000 RLM	x
non PUB1 - oczyszczalnia jw. niespełniająca standardów odprowadzanych ścieków w zakresie usuwania N i/lub P	
PUB2 - oczyszczalnia biologiczna z podwyższonym usuwaniem związków azotu (N), fosforu (P) spełniająca standardy odprowadzanych ścieków dla aglomeracji < 100 000 RLM	
non PUB2 - oczyszczalnia jw. niespełniająca standardów odprowadzanych ścieków w zakresie usuwania N i/lub P	

<p>Podstawowe informacje na temat zamierzeń inwestycyjnych z zakresu budowy, rozbudowy lub modernizacji oczyszczalni:</p> <ol style="list-style-type: none"> <li>1. Naprawa i uszczelnienie bioreaktora 3-01 wraz z uszczelnieniem kanałów dopływowych</li> <li>2. Naprawa i uszczelnienie bioreaktora 3-02 wraz z uszczelnieniem kanałów dopływowych</li> <li>3. Naprawa i uszczelnienie bioreaktora 3-05 wraz z uszczelnieniem dopływów</li> <li>4. Przebudowa stacji dmuchaw z rozbudową układu chłodzenia</li> <li>5. Zakup i montaż dwóch wirówek do odwadniania osadu</li> <li>6. Wymiana transporterów osadów odwodnionych spod wirówek</li> <li>6. Poprawa systemu sterowania procesem pracy bioreaktora (wymiana sond)</li> </ol>
--

<sup>10</sup> Należy zwrócić uwagę, że % redukcji zanieczyszczeń dotyczy ładunku wprowadzanego na oczyszczalnię i ładunku odprowadzanego z oczyszczalni, nie zaś zawartości % zanieczyszczeń w jednostce objętościowej ścieków

<sup>11</sup> Znakiem „X” zaznaczyć właściwą odpowiedź

7. Rozbudowa składowiska osadu odwodnionego wraz z likwidacją poetek osadowych (Ob. Nr 109)
8. Wymiana wyeksploatowanej prasy do zagęszczania osadu na nową prasę lub wymiana na wirówkę o wydajności ~150m<sup>3</sup>/h
9. Budowa nowej stacji zlewczej na terenie oczyszczalni ścieków Gdańsk Wschód
10. Modernizacja układu tłoczenia na ZKF (Ob. nr 15/5 i 15/6 Budynki operacyjne ZKF)
11. Przebudowa układu dyfuzorowego ścieków w Zatoce Gdańskiej

**6.2. Informacje dotyczące indywidualnych systemów oczyszczania ścieków obsługujących mieszkańców aglomeracji - szczególne informacje zamieszczono w Propozycjach planu aglomeracji Gdańsk, sporządzonych przez poszczególne gminy współtworzące aglomerację Gdańsk – w załączeniu.**

Podstawowe informacje na temat istniejących na terenie aglomeracji indywidualnych systemów oczyszczania ścieków oraz zamierzeń inwestycyjnych w tym zakresie:

Na terenie aglomeracji Gdańsk:

- istnieje: **6 268** sztuk bezodpływowych zbiorników na nieczystości płynne
- brak przydomowych oczyszczalni ścieków (POŚ)

**6.3. Informacje dotyczące końcowego punktu zrzutu (w przypadku braku oczyszczalni ścieków na terenie aglomeracji) – nie dotyczy**

Końcowy punkt zrzutu:	
Nazwa aglomeracji, do której będą odprowadzane ścieki: .....	Współrzędne geograficzne końcowego punktu zrzutu: ..... .....
Nazwa oraz typ oczyszczalni ścieków, do której będą odprowadzane ścieki komunalne: ..... ..... .....	

**6.4. Informacje o średniej dobowej ilości i jakości ścieków komunalnych powstających na terenie aglomeracji oraz ich składzie jakościowym.**

Ilość ścieków komunalnych powstających na terenie aglomeracji [m <sup>3</sup> /d]: <b>92 958</b> (bez gm. Szemud)		
Wskaźnik	Wartość wskaźnika zanieczyszczeń	Uwagi
1	2	3
BZT <sub>5</sub> [mgO <sub>2</sub> /l]	2,8	.....
ChZT <sub>Cr</sub> [mgO <sub>2</sub> /l]	32,9	.....
Zawiesina ogólna [mg/l]	5,6	.....
Fosfor ogólny [mgP/l]	0,39	.....
Azot ogólny [mgN/l]	7,5	.....

**6.5. Informacje o ilości i składzie jakościowym ścieków przemysłowych odprowadzanych przez zakłady do systemu kanalizacji zbiorczej.**

Wykaz zakładów przemysłowych oraz określenie charakteru zakładów usługowych podłączonych do systemu kanalizacji zbiorczej: - **zgodnie z informacjami przedłożonymi w Propozycji planu aglomeracji, przez poszczególne gminy współtworzące aglomerację Gdańsk – w załączeniu**

Ilość ścieków przemysłowych |(powstających w zakładach przemysłowych i usługowych), odprowadzanych do kanalizacji [m<sup>3</sup>/d]: **11 295,9** (bez gm. Szemud)

Wskaźnik	Wartość wskaźnika zanieczyszczeń	Ładunek zanieczyszczeń odprowadzany w ciągu doby [g/d]
1	2	3
BZT <sub>5</sub> [mgO <sub>2</sub> /l]	.....	<b>6 826 107,8</b>
ChZT <sub>Cr</sub> [mgO <sub>2</sub> /l]	.....	nie dotyczy
Zawiesina ogólna [mg/l]	.....	nie dotyczy
Fosfor ogólny [mgP/l]	.....	nie dotyczy
Azot ogólny [mgN/l]	.....	nie dotyczy
.....	.....	nie dotyczy

**6.6. Informacje o zakładach, których podłączenie do systemu kanalizacji zbiorczej jest planowane – zgodnie z informacjami przedłożonymi w Propozycji planu aglomeracji przez gm. Szemud.**

Wykaz zakładów przemysłowych oraz określenie charakteru zakładów usługowych planowanych do podłączenia do systemu kanalizacji zbiorczej:

.....

.....

Ilość ścieków przemysłowych odprowadzanych przez zakłady planowane do podłączenia do kanalizacji [m<sup>3</sup>/d]: **20,4** (gm. Szemud)

Wskaźnik	Wartość wskaźnika zanieczyszczeń	Ładunek zanieczyszczeń odprowadzany w ciągu doby przez zakłady planowane do podłączenia [g/d] <sup>12</sup>
1	2	3
BZT <sub>5</sub> [mgO <sub>2</sub> /l]	385	7 854 (gm. Szemud)
ChZT <sub>Cr</sub> [mgO <sub>2</sub> /l]	.....	nie dotyczy
Zawiesina ogólna [mg/l]	.....	nie dotyczy
Fosfor ogólny [mgP/l]	.....	nie dotyczy
Azot ogólny [mgN/l]	.....	nie dotyczy
.....	.....	nie dotyczy

<sup>12</sup> Podać wyłącznie dla BZT<sub>5</sub>.

### 6.7. Uzasadnienie określonej dla aglomeracji równoważnej liczby mieszkańców.

Wyszczególnienie:	RLM
Liczba mieszkańców korzystających z istniejącej sieci kanalizacyjnej (pkt 5.1 Tab. 1 kol. 4)	<b>551 285</b>
Liczba mieszkańców, planowanych do przyłączenia do sieci kanalizacyjnej, na której wykonanie środki finansowe zostały pozyskane (pkt 5.1 Tab. 2 kol. 4)	<b>0</b>
Liczba mieszkańców planowanych do podłączenia do projektowanej sieci kanalizacyjnej (pkt 5.2.1 kol. 4 + pkt 5.2.2 kol. 4)	<b>19 126</b>
Liczba osób czasowo przebywających korzystających z sieci kanalizacyjnej (pkt 5.1 Tab. 1 kol. 5)	<b>26 868</b>
Liczba osób czasowo przebywających, planowanych do przyłączenia do sieci kanalizacyjnej, na której wykonanie środki finansowe zostały pozyskane (pkt 5.1 Tab. 2 kol. 5)	<b>0</b>
Liczba osób czasowo przebywających planowanych do podłączenia do projektowanej sieci kanalizacyjnej (pkt 5.2.1 kol. 5 + pkt 5.2.2 kol. 5)	<b>924</b>
Równoważna Liczba Mieszkańców wynikająca z dobowego ładunku ścieków odprowadzanych przez zakłady przemysłowe i usługowe korzystające z istniejącej sieci kanalizacyjnej [kol. 3 pkt 6.5 / 60 g/d]	<b>113 768</b>
Równoważna Liczba Mieszkańców wynikająca z dobowego ładunku ścieków, który będzie odprowadzanych przez zakłady przemysłowe i usługowe planowane do podłączenia do sieci kanalizacyjnej [kol. 3 pkt 6.6 / 60 g/d]	<b>131</b>
Liczba mieszkańców oraz osób czasowo przebywających na terenie aglomeracji, korzystających z indywidualnych systemów oczyszczania ścieków komunalnych (przedomowe oczyszczalnie ścieków, zbiorniki bezodpływowe), nieplanowanych do podłączenia do sieci, określona na podstawie rejestrów prowadzonych przez gminę	<b>2 888</b>
<b>Równoważna Liczba Mieszkańców RLM (suma)</b>	<b>714 990</b>

7. Informacje o strefach ochronnych ujęć wody, występujących na obszarze aglomeracji, obejmujących tereny ochrony bezpośredniej i tereny ochrony pośredniej zawierające oznaczenie aktu prawa miejscowego lub decyzje ustanawiające te strefy oraz zakazy, nakazy i ograniczenia obowiązujące na tych terenach – zgodnie z informacjami przedłożonymi w Propozycji planu aglomeracji, przez poszczególne gminy współtworzące aglomerację Gdańsk - w załączeniu.

.....
.....
.....

8. Informacje o obszarach ochronnych zbiorników wód śródlądowych, występujących na obszarze aglomeracji, zawierające oznaczenie aktu prawa miejscowego ustanawiającego te obszary oraz zakazy, nakazy i ograniczenia obowiązujące na tych obszarach – nie dotyczy.

.....  
 .....  
 .....

9. Informacje o formach ochrony przyrody, występujących na obszarze aglomeracji, zawierające nazwę formy ochrony przyrody oraz wskazanie aktu prawnego uznającego określony obszar za formę ochrony przyrody – zgodnie z informacjami przedłożonymi w Propozycji planu aglomeracji, przez poszczególne gminy współtworzące aglomerację Gdańsk - w załączeniu.

.....  
 .....  
 .....


**10. Poprawność wykonania części graficznej.**

Lp.	Wyszczególnienie	Nie <sup>13</sup>	Tak <sup>12</sup>	Nie dotyczy <sup>12</sup>
1	2	3	4	5
1	Część graficzna została wykonana na mapie topograficznej w skali 1: 10 000, a w przypadku jej braku - w skali 1:25 000.		X	
2	Oznaczono granice obszaru proponowanej aglomeracji (obszar objęty i przewidziany do objęcia zasięgiem systemu kanalizacji zbiorczej).		X	
3	Oznaczono znajdujące się na terenie aglomeracji oczyszczalnie ścieków komunalnych, do których odprowadzane są (bądź odprowadzane będą) ścieki komunalne.		X	
4	Oznaczono granice administracyjne gminy / gmin zgodne z danymi z państwowego rejestru granic.		X	
5	Oznaczono granice stref ochronnych ujęć wody obejmujących tereny ochrony bezpośredniej i tereny ochrony pośredniej.		X	
6	Oznaczono granice obszarów ochronnych zbiorników wód śródlądowych.			X
7	Oznaczono granice terenów objętych formami ochrony przyrody w rozumieniu ustawy z dnia 16 kwietnia 2004 r. o ochronie przyrody lub obszarów mających znaczenie dla Wspólnoty, znajdującego się na liście, o której mowa w art. 27 ust. 1 tej ustawy.		X	
8	Określono skalę planu w formie liczbowej i liniowej.		X	
9	Część graficzna została podpisana przez osobę upoważnioną do reprezentowania gminy (gminy wiodącej).		X	

<sup>13</sup> Znakiem „X” zaznaczyć właściwą odpowiedź.

Zaznaczenie jednej odpowiedzi „NIE” świadczy o niewłaściwym wykonaniu załącznika graficznego do wniosku o wyznaczenie obszaru i granic aglomeracji. Tak wykonany dokument – mapa nie może być podstawą do pozytywnego rozpatrzenia wniosku. Załącznik graficzny wymaga poprawienia. Odpowiedzi „NIE DOTYCZY” mogą wystąpić jedynie w wierszach Nr 5, 6 i 7.

### Podpisy osoby upoważnionej do reprezentowania Wnioskodawcy

<p>PREZYDENT MIASTA GDAŃSKA z up.</p> <p><i>Piotr Grzelak</i></p> <p>ZASTĘPCA PREZYDENTA MIASTA GDAŃSKA</p> <p>(data, imię i nazwisko /pieczęć imienna/ podpis)</p>	<p> URZĄD MIEJSKI W GDAŃSKU ul. Nowe Ogrody 8/12 80-803 Gdańsk</p> <p>(pieczęć Wnioskodawcy)</p>
---	---

Arkusz A - Projektowane granice aglomeracji Gdańsk  
wraz z zaznaczonymi granicami administracyjnymi  
współtworzącymi aglomerację Gdańsk


Skala 1:25000

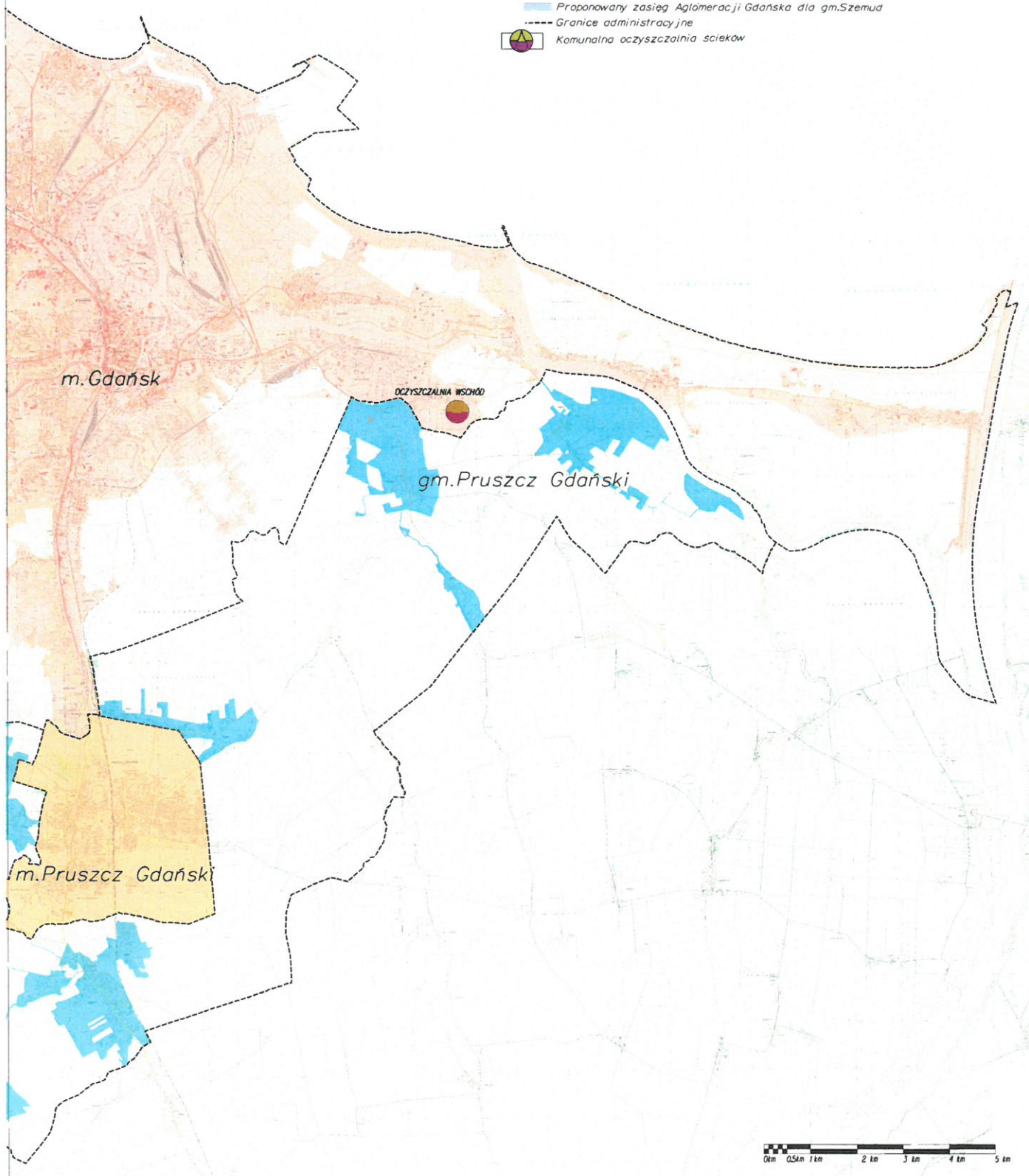
Arkusz 1

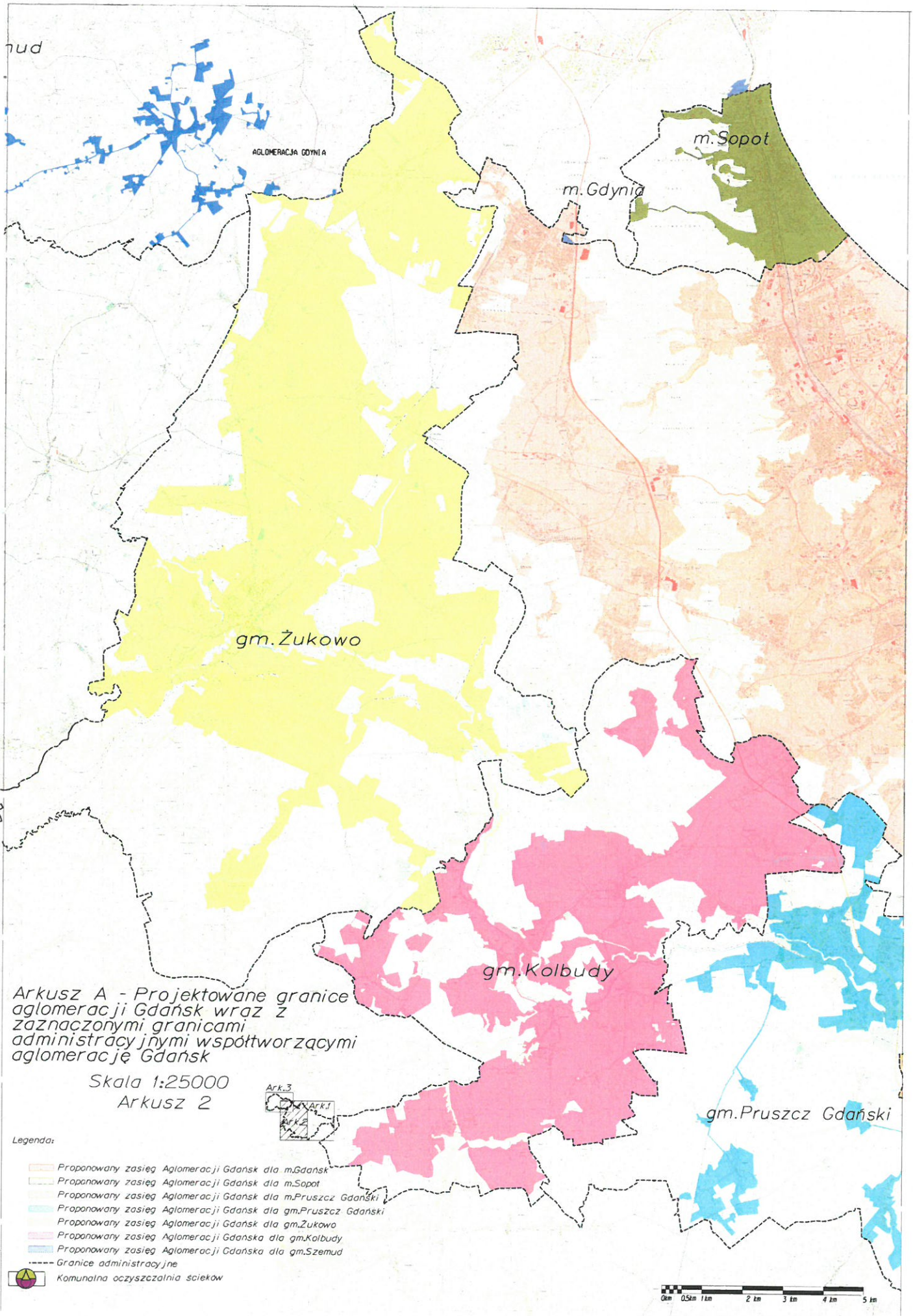


Legenda:

- Proponowany zasięg Aglomeracji Gdańsk dla m.Gdańsk
- Proponowany zasięg Aglomeracji Gdańsk dla m.Sopot
- Proponowany zasięg Aglomeracji Gdańsk dla m.Pruszcz Gdański
- Proponowany zasięg Aglomeracji Gdańsk dla gm.Pruszcz Gdański
- Proponowany zasięg Aglomeracji Gdańsk dla gm.Żukowo
- Proponowany zasięg Aglomeracji Gdańska dla gm.Kolbudy
- Proponowany zasięg Aglomeracji Gdańska dla gm.Szemud

- Granice administracyjne
-  Komunalna oczyszczalnia ścieków







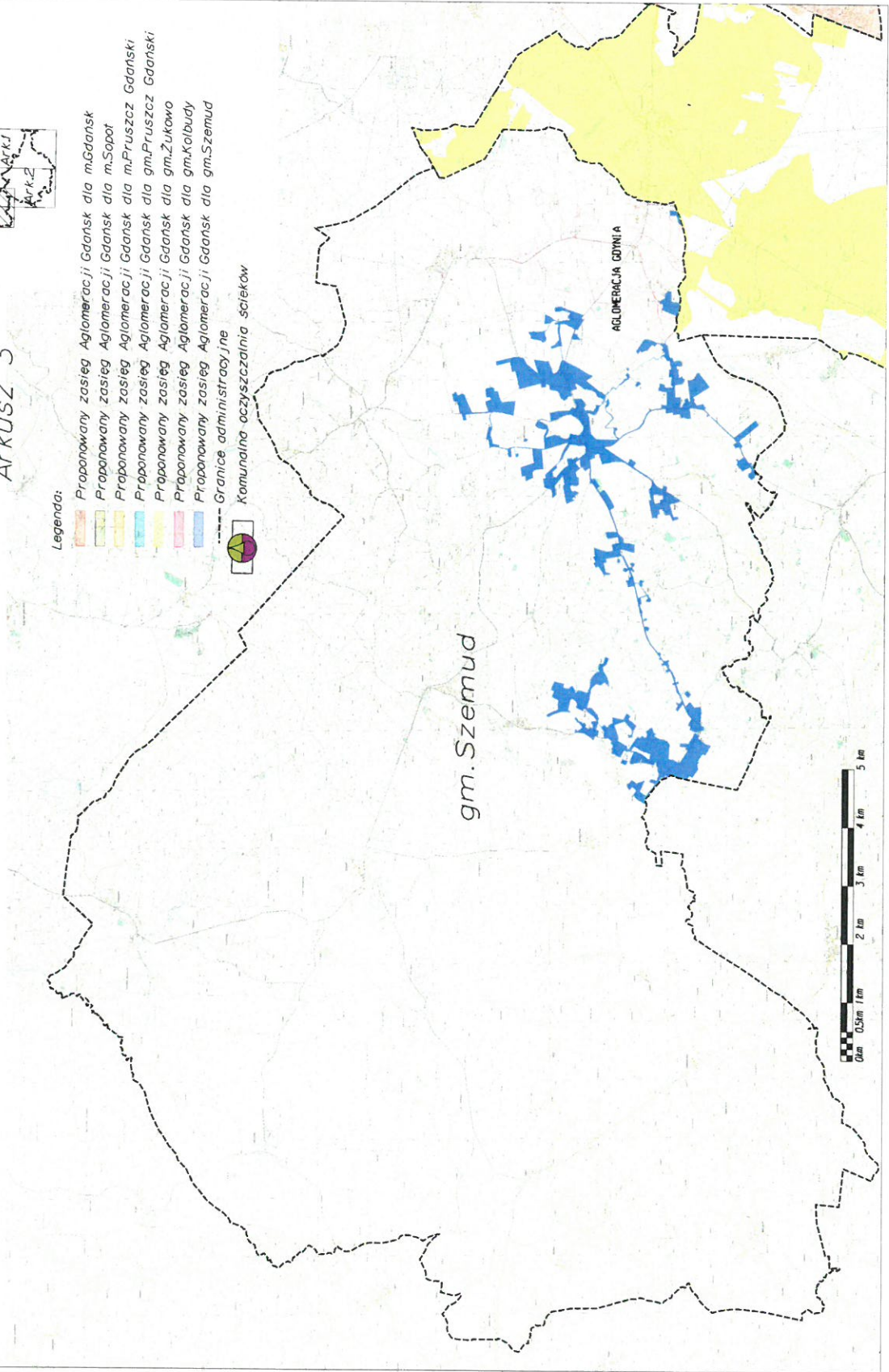
Arkusz A - Projektowane granice aglomeracji Gdańsk  
wraz z zaznaczonymi granicami administracyjnymi  
współtworzącymi aglomerację Gdańsk

Skala 1:25000

Arkusz 3



- Legenda:
- Proponowany zasięg Aglomeracji Gdańsk dla m.Gdańsk
  - Proponowany zasięg Aglomeracji Gdańsk dla m.Sopot
  - Proponowany zasięg Aglomeracji Gdańsk dla m.Pruszcz Gdański
  - Proponowany zasięg Aglomeracji Gdańsk dla gm.Pruszcz Gdański
  - Proponowany zasięg Aglomeracji Gdańsk dla gm.Zukowo
  - Proponowany zasięg Aglomeracji Gdańsk dla gm.Kolbudy
  - Proponowany zasięg Aglomeracji Gdańsk dla gm.Szemud
  - Granice administracyjne
  - Komunalna oczyszczalnia ścieków



## Uzasadnienie

Celem wypełnienia zobowiązań Rzeczypospolitej Polskiej, przyjętych w Traktacie Akcesyjnym Polski do Unii Europejskiej, w zakresie dotyczącym dyrektywy Rady 91/271/EWG z dnia 21 maja 1991 r. dotyczącej oczyszczania ścieków komunalnych, został sporządzony przez Ministerstwo Środowiska, a następnie zatwierdzony w dniu 16 grudnia 2003 r. przez Rząd RP, Krajowy program oczyszczania ścieków komunalnych (KPOŚK), który określa plan inwestycyjny w dziedzinie gospodarki ściekowej, jaki musi zostać zrealizowany przez Polskę, aby osiągnąć wymagane efekty ekologiczne. Program ten dotychczas został czterokrotnie zaktualizowany. Ostatnia aktualizacja KPOŚK została przeprowadzona w 2015 r. (AKPOŚK 2015, IV AKPOŚK) i przyjęta przez Radę Ministrów w dniu 21 kwietnia 2016 r.

Uchwałą Nr 123/X/15 Sejmiku Województwa Pomorskiego z dnia 29 czerwca 2015 r., w sprawie likwidacji dotychczasowej aglomeracji Gdańsk i wyznaczenia aglomeracji Gdańsk (zmienionej uchwałą Nr 162/XIII/15 Sejmiku Województwa Pomorskiego z dnia 26 października 2015 r.), został wyznaczony nowy obszar i granice aglomeracji. Nowa aglomeracja Gdańsk została ujęta w IV AKPOŚK.

AKPOŚK 2015 zawiera wykaz aglomeracji oraz niezbędnych przedsięwzięć w zakresie budowy, rozbudowy lub modernizacji zbiorczych sieci kanalizacyjnych oraz oczyszczalni ścieków komunalnych, a także terminy ich realizacji, dla wywiązania się ze zobowiązań wobec Unii Europejskiej.

Departament Środowiska i Rolnictwa Urzędu Marszałkowskiego Województwa Pomorskiego rozpoczął w drugiej połowie 2016 r. prace nad kolejną V aktualizacją Krajowego programu oczyszczania ścieków komunalnych.

Z uwagi na fakt, że warunkiem uzyskania dofinansowania ze środków UE na budowę sieci kanalizacji sanitarnej jest zlokalizowanie tych inwestycji w granicach wyznaczonej aglomeracji, Gmina Miasta Gdańska, jako gmina wiodąca w aglomeracji Gdańsk, we współpracy z gminami współtworzącymi aglomerację, obejmującą tereny: miasta Gdańska, miasta Sopotu, miasta Pruszcza Gdańskiego, gminy Pruszcza Gdańskiego, gminy Żukowo, gminy Kolbudy oraz część obszaru miasta Gdyni, a także we współpracy z gminą Szemud, przygotowała projekt planu aglomeracji Gdańsk ze zmienionym obszarem, granicą i wielkością. Realizacja tych prac podyktowana była zamiarem włączenia do aglomeracji Gdańsk miejscowości w gminie Szemud oraz dodatkowych obszarów na terenie miasta Gdańska i gminy Żukowo, na których planowana jest w nowej perspektywie finansowej UE budowa kanalizacji sanitarnej.

Biorąc powyższe pod uwagę, Prezydent Miasta Gdańska, pismem z dnia 6 września 2016 r. znak WGK-III.7003.154.1.2016.JO, przedłożył do weryfikacji przez Sejmik Województwa Pomorskiego propozycję planu aglomeracji Gdańsk. Zgodnie z art. 43 ust. 2b ustawy z dnia 18 lipca 2001 r. – Prawo wodne (Dz.U. z 2015 r. poz. 469, 1590, 1642, 2295 i z 2016 r. poz. 352 i 1250) Marszałek Województwa Pomorskiego, pismem z dnia 16 września 2016 r. znak DROŚ.7320.21.2016.TS, wystąpił z wnioskiem do przewodniczących rad miast i gmin wchodzących w skład zmienianej aglomeracji Gdańsk, o zaopiniowanie załączonej do tego pisma propozycji zmiany planu aglomeracji Gdańsk.

Biorąc pod uwagę powyższe, podjęcie uchwały jest uzasadnione.

Przyjęcie niniejszej uchwały nie powoduje skutków finansowych dla budżetu gminy.